

Haies d'essences indigènes

C10

Contexte, raisons d'agir

Une haie composée d'essences indigènes et entretenue extensivement remplit des fonctions paysagères et ornementales mais aussi des fonctions écologiques. Ces caractéristiques font des haies indigènes des structures plus favorables à la biodiversité et moins coûteuses à l'entretien que les haies exotiques ou monospécifiques.

Une haie d'essences indigènes offre en outre une variété de couleurs, de formes, de fleurs et de fruits favorables à la nature ainsi qu'au bien-être de la population qui bénéficie directement de cette diversité dans son cadre de vie.



© Atelier Nature et Paysage

Bénéfices pour la biodiversité

Parmi les espèces bénéficiant des haies d'essences indigènes, on retrouve de nombreuses espèces d'oiseaux (rouge-gorge familier, fauvette à tête noire, merle noir, etc.), de mammifères (hérisson d'Europe, etc.) et de reptiles et amphibiens (lézard des murailles, crapaud commun, etc.) ainsi que de très nombreuses espèces d'insectes.



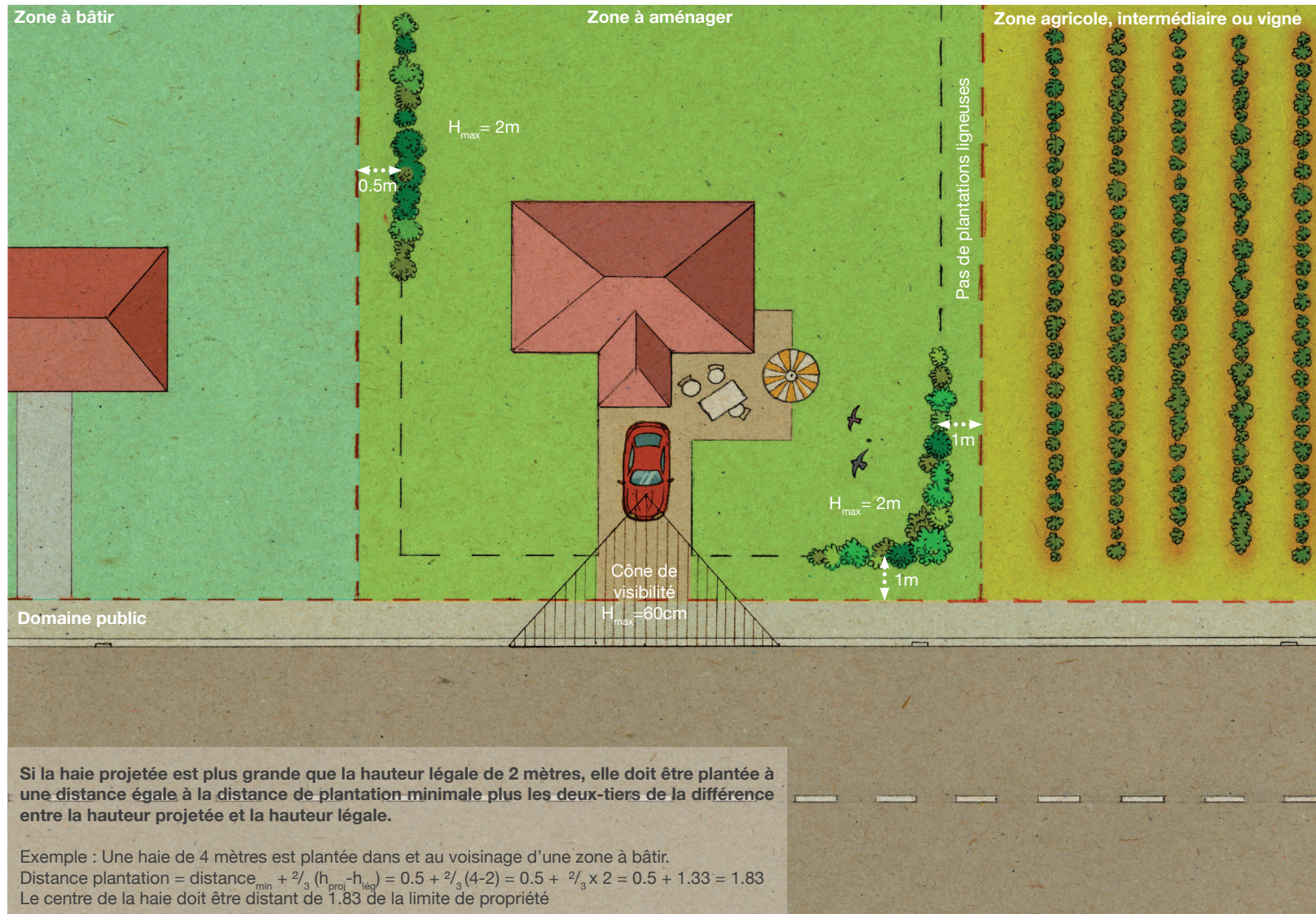
De gauche à droite et de haut en bas : Hérisson d'Europe, Rouge-gorge, écureuil roux, lézard des murailles (© Atelier Nature et Paysage)

Objectifs

L'implantation d'une haie indigène en milieu bâti répond à de nombreux objectifs :

- Développer la biodiversité urbaine.
- Garantir en zone urbanisée un milieu structuré riche en végétaux indigènes, en baies comestibles et en buissons épineux qui offrent nourriture, abris et sites de reproduction et de nidification.
- Renforcer les continuités écologiques au sein du milieu urbain en créant des corridors de déplacement pour la faune.

Bases légales pour la plantation de haies



La plantation de haies doit respecter les prescriptions de la Loi sur la protection des monuments, de la nature et des sites (LPMNS, L 4 05), du Code rural et foncier (211.41), du règlement d'application de la loi sur les routes (RLRou, 725.01.1) et du Règlement communal de protection des arbres présentés ci-contre.

Dessin Ambroise Héritier, © Atelier Nature et Paysage

Mise en oeuvre

Période d'intervention

Période de :

Plantation optimale

Taille optimale

	J	F	M	A	M	J	J	A	S	O	N	D
Plantation optimale												
Taille optimale												

AMÉNAGEMENT

Choix de l'emplacement

Les haies d'essences indigènes, grâce à un choix judicieux d'espèces locales d'arbustes, peuvent être plantées dans la plupart des situations.

Choix des végétaux

Une haie est le plus souvent composée d'arbustes à faible développement et de petits arbres. Une analyse préalable du type de sol, des caractéristiques hydriques, de l'ensoleillement, de l'espace disponible et des objectifs de la plantation est nécessaire pour un choix pertinent des essences.

Afin de maximiser l'effet positif sur la biodiversité, il faut choisir dès la plantation une grande diversité d'essences indigènes dont environ un tiers d'épineux, qui offriront des abris à la faune. Les arbustes mellifères ou produisant des fruits doivent aussi être privilégiés.

Le choix de plants de petite taille (40-60cm ou 60-100cm) en racines nues et la fourniture de plants suisses auprès de pépinières locales garantit un meilleur taux de reprise, une économie de moyens et une préservation de la diversité génétique des espèces locales.



De gauche à droite et de haut en bas : Epine-vinette, amélanchier ovalis, argousier, merisier (© Atelier Nature et Paysage & David Bärtschi)

Contraintes et facteurs limitants

Certaines essences peuvent être vectrices de maladies et leur plantation dans certaines conditions doit donc être évitée (par exemple, les aubépines et les sorbiers à proximité des vergers).

Pour la sécurité des plus jeunes, les arbustes épineux ou produisant des fruits toxiques sont à éviter à proximité des préaux ou de tout autre lieu de vie enfantine.

Bon à savoir

- L'élaboration d'un plan de plantation peut grandement faciliter la mise en œuvre et la répartition des plants. Si une entreprise réalise la plantation, il est conseillé de conclure un contrat d'entretien qui garantit le suivi de reprise de la plantation (arrosage, remplacement de plants etc.).
- Dans des sols compactés, il est préférable de créer une fosse de plantation sur toute la longueur de la haie.
- Un arrosage les 2 premières années est nécessaire afin de garantir la reprise des végétaux.
- Afin de limiter le volume d'eau dédié à l'arrosage et le travail de désherbage, un paillage à base de bois déchiqueté peut être mis en place.
- Une haie n'atteint son gabarit définitif qu'après plusieurs années (4 à 8 ans selon les cas).

Espèces	Hauteur moyenne (m)	Epineux	Exigence en lumière	Gradient hydrique du sol	Fruits	Intérêts paysagers	Intérêts écologiques	Recépage possible
Amélanchier (<i>Amelanchier ovalis</i>)	3		☀☀☀	Sec à très sec	✂	Fleurs blanches; couleur automnale	🍏	
Argousier (<i>Hippophae rhamnoides</i>)	4	x	☀☀☀	Large amplitude		Feuilles argentées; baies orange	🍏🏠	
Aubépine épineuse (<i>Crataegus laevigata</i>)	5	x	☀☀	Bien drainé à drainage moyen	✂	Fleurs blanches	🍏🏠	
Aubépine monogyne (<i>Crataegus monogyna</i>)	5	x	☀☀☀	Large amplitude	✂	Fleurs blanches	🍏🏠	
Bois de Sainte-Lucie (<i>Prunus mahaleb</i>)	4		☀☀☀	Sec à très sec		Fleurs blanches parfumées	🍏🐝	X
Bourdaine (<i>Frangula alnus</i>)	4		☀☀	Drainage moyen à plutôt humide	☠	Floraison décorative ;	🐝	
Buis (<i>Buxus sempervirens</i>)	2		☀☀	Sec à très sec	☠	Feuilles persistantes	🏠🐝	X
Charme (<i>Carpinus betulus</i>)	25		☀	Large amplitude		Feuillage marcescent	🏠🍃	X
Chèvrefeuille des haies (<i>Lonicera xylosteum</i>)	4		☀☀	Bien drainé à drainage moyen	☠	Fleurs blanches et jaunes, parfumées	🐝	
Clématite des haies (<i>Clematis vitalba</i>)	6		☀☀	Large amplitude	☠	Fleurs blanches et fruits décoratifs	🍏	
Cornouiller mâle (<i>Cornus mas</i>)	7		☀☀	Sec à très sec	✂	Fleurs jaunes	🍏🐝	
Cornouiller sanguin (<i>Cornus sanguinea</i>)	4		☀☀	Large amplitude	☠	Tiges rouges	🐝	X
Cytise faux-ébénier (<i>Laburnum anagyroides</i>)	8		☀☀	Sec à très sec		Inflorescences jaunes en grappes	🐝	
Eglantier (<i>Rosa canina</i>)	3	x	☀☀	Sec à très sec	✂	Fleurs roses, parfumées	🐝🍏🏠	
Épine noire (<i>Prunus spinosa</i>)	3	x	☀☀☀	Sec à très sec	✂*	Fleurs blanches	🍏🏠	
Épine-vinette (<i>Berberis vulgaris</i>)	3	x	☀☀☀	Sec à très sec		Fleurs jaunes décoratives	🍏🐝	
Erable champêtre (<i>Acer campestre</i>)	15		☀☀	Bien drainé à drainage moyen		Feuilles rouges en automne	🐝🍃	X
Fusain (<i>Evonymus europaeus</i>)	6		☀☀	Bien drainé à drainage moyen	☠	Fruits rose-orange ; couleur automnale	🐝	X
Groseillier épineux (<i>Ribes uva-crispa</i>)	2	x	☀	Bien drainé à drainage moyen	✂	Petites fleurs blanches	🐝🍏🏠	
Houx (<i>Ilex aquifolium</i>)	8	x	☀	Drainage moyen à plutôt humide	☠	Feuilles brillantes et persistantes	🍏	
If (<i>Taxus bacata</i>)	9		☀☀	Bien drainé à drainage moyen	☠	Feuilles persistantes	🍏	X
Merisier (<i>Prunus avium</i>)	15		☀☀	Drainage moyen à plutôt humide	✂	Floraison décorative	🍏🐝	
Nerprun purgatif (<i>Rhamnus cathartica</i>)	4		☀☀	Bien drainé à drainage moyen	☠	Fleurs vertes	🐝🍏🏠	
Noisetier (<i>Corylus avellana</i>)	6		☀☀	Bien drainé à drainage moyen	✂	Floraison précoce : chatons ; noisettes	🍏🐝	X
Saule marsault (<i>Salix caprea</i>)	10		☀☀	Drainage moyen à plutôt humide		Chatons duveteux	🐝	X
Saule pourpre (<i>Salix purpurea</i>)	10		☀	Large amplitude		Chatons duveteux	🐝	X
Sureau noir (<i>Sambucus nigra</i>)	8		☀☀	Drainage moyen à plutôt humide	✂	Fleurs blanches	🍏	X
Troène (<i>Ligustrum vulgare</i>)	5		☀☀	Large amplitude	☠	Fleurs blanches	🍏🐝	X
Viome lantane (<i>Viburnum lantana</i>)	4		☀☀	Sec à très sec	☠	Fleurs blanches ; couleur automnale	🐝	X
Viome obier (<i>Viburnum opulus</i>)	5		☀☀	Drainage moyen à plutôt humide	☠	Floraison blanche décorative	🍏🐝	X

Exigences en lumière

Ombre	☀
Lumière/ mi-ombre	☀☀
Lumière	☀☀☀

Fruits

Comestibles	✂
Com. après gelée	✂*
Toxiques	☠

Intérêts écologiques

Refuge faune	🏠
Flours mellifères	🐝
Graines	🍃
Fruits	🍏

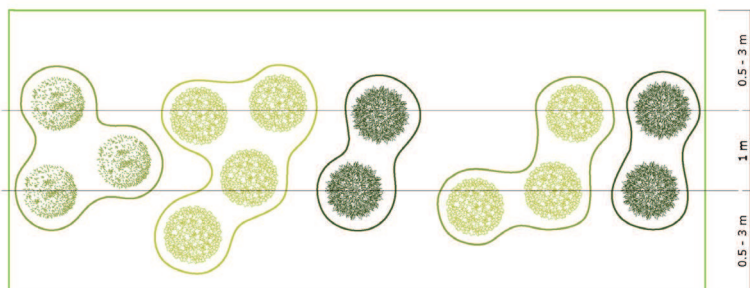
Modalités de mise en oeuvre

Répartition et distances de plantation

Les plants sont disposés en quinconce selon des lignes de plantation préétablies. D'une façon générale, les arbres et les arbustes à grand développement sont disposés au centre de la haie et les arbustes bas sur les extérieurs.

Il faut également veiller à :

- Planter les arbustes d'une même essence par petits groupes (entre 2 et 5 individus selon leur vitesse de croissance) afin de limiter la concurrence entre les différentes essences ;
- Espacer les arbustes de 0.5 à 1.5m ;
- Appliquer une densité de plantation de 1 à 3 plants par m².



- Arbustes à croissance rapide : noisetier, sureau noir, etc.
- Arbustes à croissance moyenne : cornouiller, églantier, viorne lantane, troène, etc.
- Arbustes à croissance lente : nerprun purgatif, fusain, prunellier, groseiller, etc.

Coûts

Fourniture des plants (variables suivant les essences)

- Plants forestiers à racines nues (H : 40-60 cm) : CHF 5.- à 9.-
- Plants forestiers à racines nues (H : 60-100cm) : CHF 6.- à 10.-
- Container : CHF 14.- à 20.-
- Plantation : environ CHF 10.-/pce.

Entretien

PRINCIPES GÉNÉRAUX

Les haies indigènes ne nécessitent pas d'être taillées les premières années après leur plantation. Il est cependant nécessaire d'effectuer un suivi afin de prévenir l'implantation de néophytes telles que solidage, buddleia ou robinier.

Une fois cette période d'implantation passée, les haies nécessitent un entretien adapté afin de conserver leur gabarit ainsi qu'une structure et une composition diversifiées.

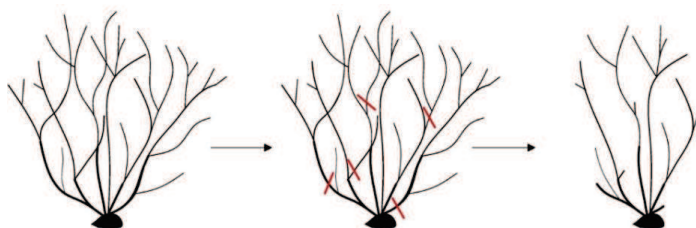
Cet entretien devrait systématiquement être effectué sur une seule partie du linéaire. Ces interventions sectorisées permettent le maintien de zones refuge intactes pour la faune.

Ces interventions devraient, en principe, être effectuée en-dehors de la période de nidification des oiseaux.

ENTRETIEN COURANT

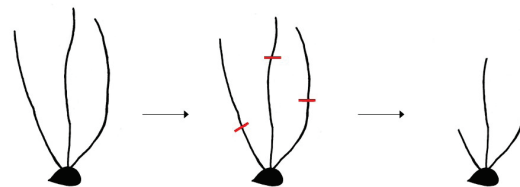
Types de taille

En fonction des essences et des objectifs de la mesure d'entretien, plusieurs types de taille sont envisageables. Des indications sur le type de taille à apporter aux végétaux sont données dans le tableau précédent.



Lors de la plantation, il est nécessaire de réaliser une taille afin de fortifier le plant, de lui permettre de développer une ramification dense et de favoriser sa bonne reprise.

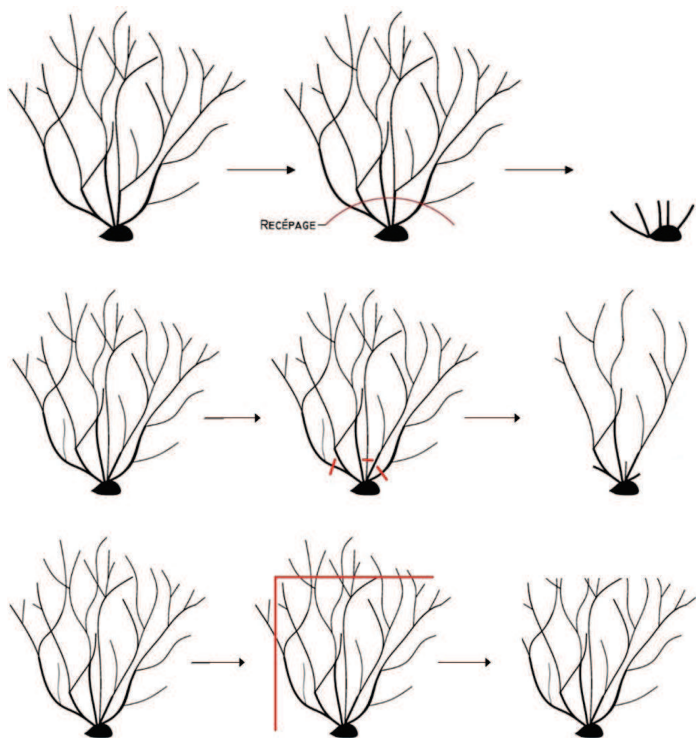
Cette taille de plantation consiste à réduire les branches à des hauteurs différentes les unes des autres de la façon suivante :



Dimensionnement

En fonction de l'espace à disposition, une haie d'essences indigènes peut avoir une largeur variable. Plus elle est large et plus son potentiel écologique est important.

Là où la place est limitée, il est tout de même important de prévoir au minimum une largeur de 1 mètre pour que les végétaux puissent se développer correctement et pour limiter l'intensifier de l'entretien futur.



Fréquence

A adapter selon le contexte et les essences présentes

Matériel

Scie à main, sécateur, tronçonneuse

Le recépage est un mode de taille adapté aux essences à fort développement et rejetant de souche. Il consiste à rabattre l'ensemble du plant à 20 cm du sol.

La sélection sur souche est une variante qui consiste à éliminer les vieux rameaux pour privilégier le développement des nouveaux.

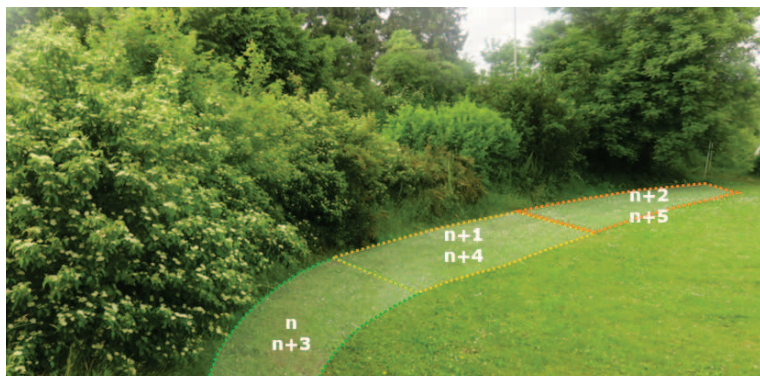
La taille de gabarit est une intervention régulière qui consiste à tailler les rameaux (souvent ceux de l'année) afin de maintenir le volume du plant face à des contraintes (place, sécurité etc.). Ce mode de conduite est à éviter et il vaut mieux implanter des haies lorsque la place à disposition est suffisante

Coût

Environ CHF 20 par mètre linéaire

Comment favoriser la biodiversité d'une haie ?

- **Maintenir un ourlet herbacé** : Cet ourlet d'au moins 1 mètre de large de part et d'autre de la haie participe grandement à l'attrait de celle-ci pour la biodiversité. Il doit donc être entretenu extensivement par une fauche annuelle en septembre ou au minimum tous les 3 ans. Si la longueur de la haie le permet, la fauche par secteur permet de maintenir une zone refuge non fauchée pour la petite faune.
- **Créer des sinuosités dans la haie** : Ces dernières, qui atténuent la monotonie d'une haie rectiligne, favorisent la diversité et la colonisation par les oiseaux nicheurs.
- **Mettre en place des tas de branches ou de bois** : Ces structures, qu'il est possible de créer à partir des déchets de taille, offrent un abri bienvenu pour la petite faune et un garde-manger pour les insectes se nourrissant de bois mort.
- **Créer des tas de pierres** : Ces aménagements, à réaliser sur les sites naturellement pierreaux, sont appréciés des reptiles et des insectes. Ils doivent être implantés du côté sud de la haie, là où ils pourront être réchauffés par le soleil.



Pour en savoir plus :

- Comment planter et entretenir les haies, 2010. N.Koller, Agridea.
- Guide des buissons et arbres des haies et lisières : identification et entretien, 2002. N. Zaric et al., SRVA.

Fournisseurs

Liste indicative et non exhaustive

- Pépinière Baudat SA, Vernand-sur-Lausanne, www.baudat.ch
- Pépinière de Genolier, www.pepinieredegenolier.ch
- Pépinière du Gros de Vaud, Echallens, www.pepinieres-foret.ch/arbustes.html

Autres fiches en lien ou à consulter

Fiche D11 - Petits plus pour la nature en ville

Impressum

Editeur : © DGE-BIODIV, 2018

Document réalisé en collaboration avec Atelier Nature et Paysage

Conception graphique : Atelier Nature et Paysage

Illustrations non légendées : Atelier Nature et Paysage

